

Cette voiture, construite par Everett, a une carrosserie en aluminium et un moteur de Cadillac.

Voitures Californiennes

MAINTES personnes ont bâti leur propre maison. Pourquoi, se demande la confrérie de l'automobile, ne construiraient-elles pas leur propre voiture? En fait, beaucoup construisent leur voiture avec une imagination et une assurance technique qui, parfois, font rougir de honte les créateurs de voitures de rêve.

Toutes les voitures de tourisme ainsi construites ne conviennent pas à tout le monde — elles n'ont pas cette prétention —. Elles constituent une réaction contre le conformisme de la production massive en série. Parfois le besoin de personnalité s'égare du but proposé, parfois non.

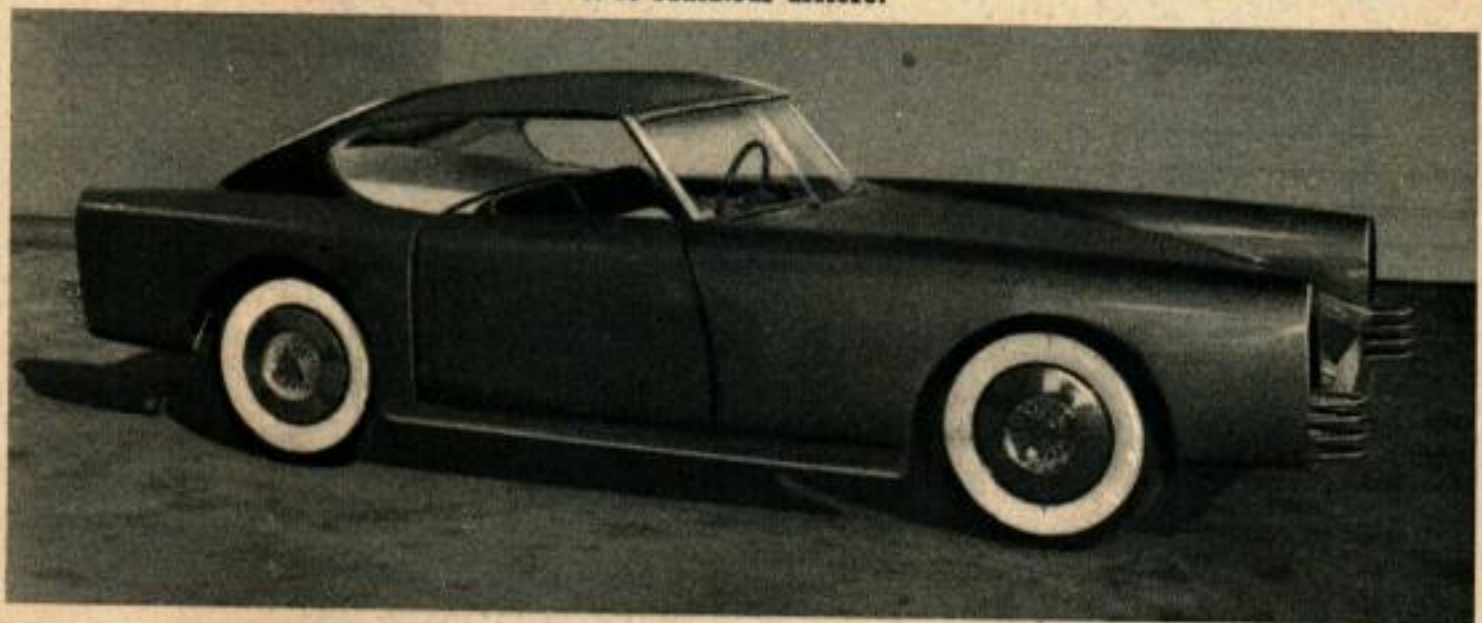
Le moyen habituel consiste à prendre pour point de départ un châssis et une carrosserie de série (bien que ceux des voitures de sport telles les Kurtis puissent convenir); puis on

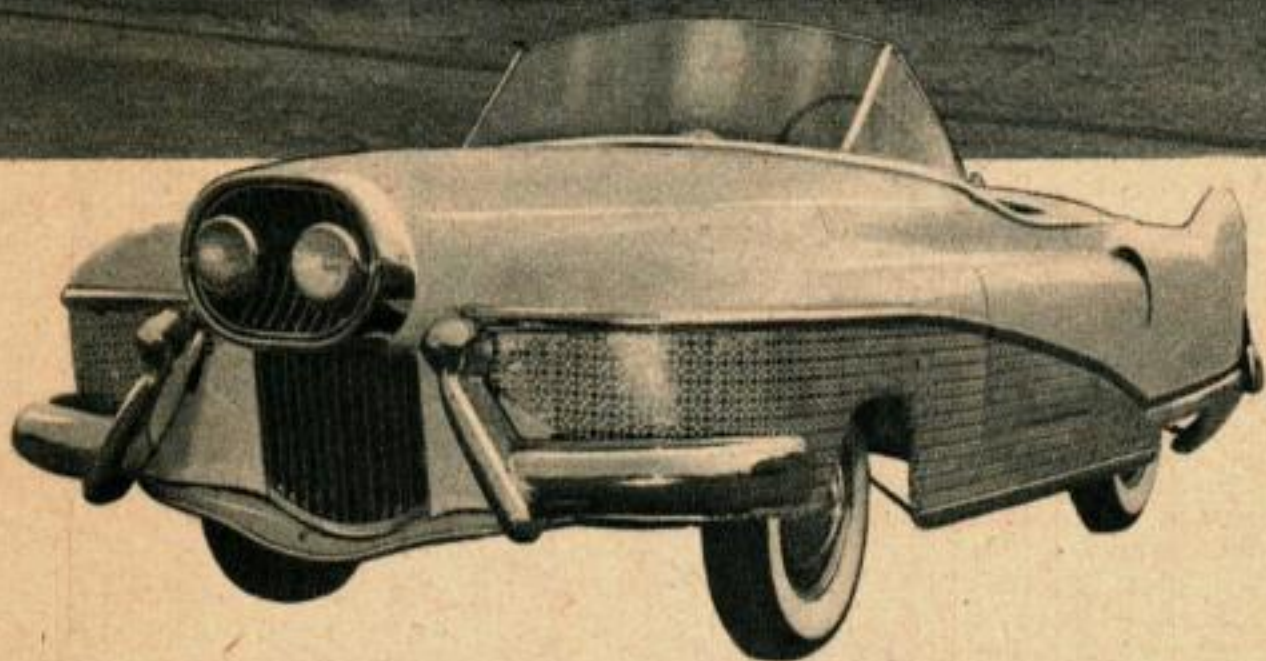
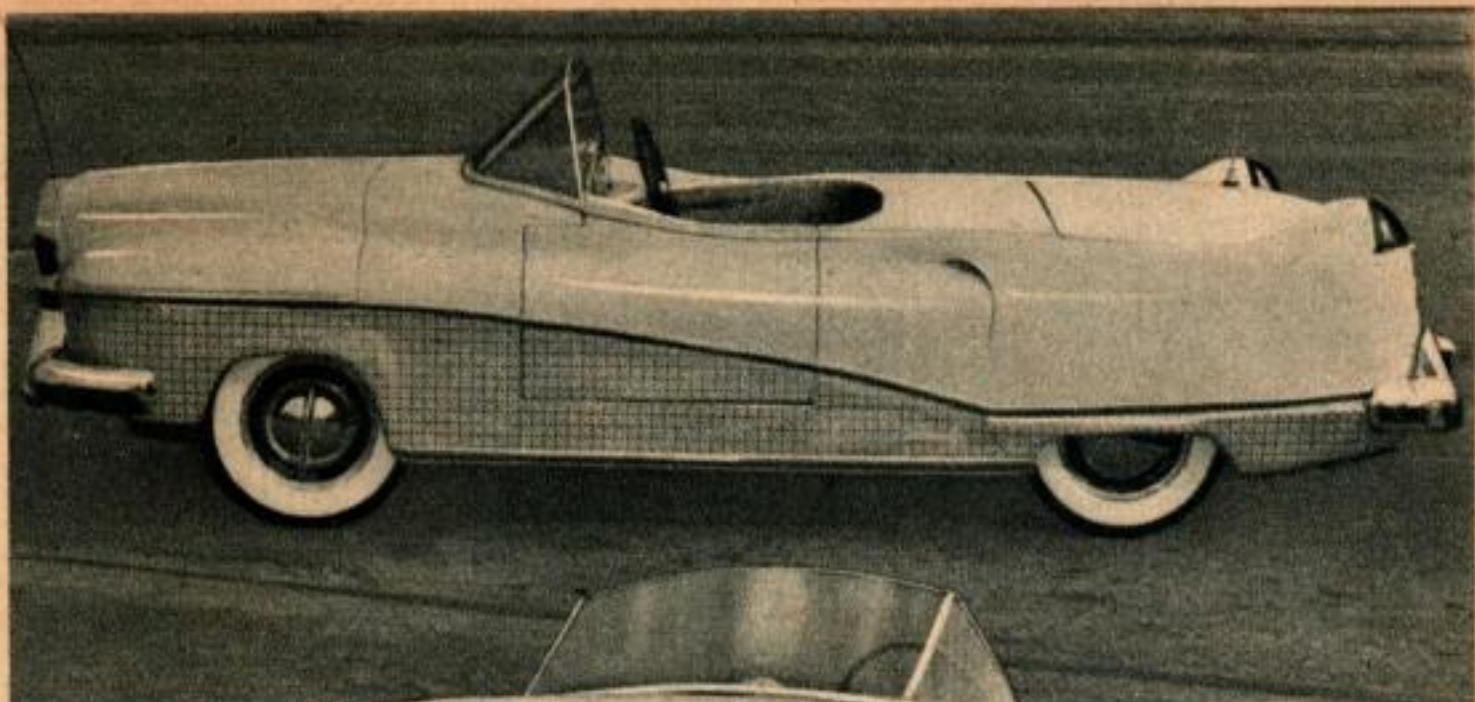
combine des pièces à la demande avec les éléments des voitures de série jusqu'à obtenir les voitures proposées.

C'est ainsi que la « Baby Le Sabre », présentée ci-contre, était à l'origine une fourgonnette Crosley. Le nez et le capot sont ceux d'une ancienne Ford 1948. Une partie des ailes provient d'une Oldsmobile de 1941, le pare-brise d'une Buick 1952, le pare-chocs avant est un compromis de Kaiser et Mercury 1948; les feux arrière sont ceux d'une Cadillac 1948, le tableau de bord celui d'une Pontiac 1951 et le reste de la carrosserie a été façonné à la main dans des tôles de 0,95 mm (20 ga).

La Californie possède de nombreux amateurs constructeurs de voiture. Nous présentons ici trois exemples de leur industrie.

Le coupé Everett possède un châssis tubulaire en acier; des tubes permettent la circulation de l'eau entre le moteur et le radiateur arrière.





Un autre constructeur amateur a utilisé une Crosley accidentée pour construire ce qu'il appelle la «Baby Le Sabre». La vannerie décorative, les entrelacs sont en métal et amovibles pour faciliter le polissage de la carrosserie.

Fréquemment, les voitures conservent leur ligne originale, mais accentuée par le constructeur amateur. Voici, bien sûr, une Oldsmobile, allongée et surbaissée. Le toit, d'une seule pièce, est amovible. Le moteur est alimenté par deux carburateurs à quatre gicleurs.

