



LE MEXIQUE CONSTRUIT UNE MAGNIFIQUE UNIVERSITÉ

L'UN des bâtiments les plus surprenants qui aient jamais été construits, est bâti sur pilotis, avec un mince toit de ciment tendu sur la construction tout entière et la recouvrant de la même manière que la toile de quelque ultra-moderne fourgon bâché. Sous le toit, des chambres d'ionisation et des compteurs automatiques de neutrons surveillent les rayons cosmiques qui traversent le mince ciment sans, pratiquement, rencontrer d'opposition.

Ce bâtiment est le Pavillon des Rayons Cosmiques à l'Université de Mexico. En un sens, il symbolise le

Ci-dessus; les murs de la bibliothèque sont recouverts de mosaïques de couleurs vives. Ci-dessous, les salles de cours et les laboratoires ont des murs de verre.





Des artistes utilisèrent des échafaudages pour travailler sur le bâtiment médical. Les mosaïques aztèques, faites en tuiles de verre, décrivent la vie et la mort.

reste de la « cité », car ici se trouvent, rutilants de couleurs, quelques-uns des plus extraordinaires bâtiments scolaires qui aient jamais accueilli un étudiant.

« Magnifico ! Fantastico ! »

Cette année, des touristes et des éducateurs venus de nombreuses parties du monde font écho à ces exclamations lorsqu'ils visitent la nouvelle Cité universitaire.

Encore récemment logée dans un assemblage de bâtiments délabrés, l'Université la plus ancienne d'Amérique du Nord vient de s'installer dans un groupe de bâtiments flambant neufs, conçus par les plus grands architectes et ingénieurs du Mexique et répondant à l'idée que des bâtiments scolaires peuvent être beaux aussi bien qu'utiles.

Les résultats sont si spectaculaires que la plupart des visiteurs envient réellement les 25 000 étudiants qui vont poursuivre, dans la nouvelle Université, leurs études de littérature, d'ingénieurs, d'architecture, de médecine ou autres.

L'histoire de l'Université remonte à 1551, date à laquelle le roi d'Espagne accorda une chartre pour l'« Université de la Nouvelle Espagne ». Peu après, son nom devint « Université Royale et Pontificale du Mexique » et elle fut financée par des dotations des mines d'or du Mexique. Au cours de révolutions variées, l'École fut supprimée et pendant les années récentes, elle a fonctionné grâce à la vente de concessions de terrains. La « Cité » actuelle est constituée par plus de 600 hectares

(1 500 acres) d'anciennes alluvions volcaniques, appelées le Pedregal, en bordure sud de la ville de Mexico.

La nouvelle Université représente le groupe le plus remarquable de constructions réalisé au Mexique depuis longtemps et a été construite à une allure record. Elle a été commencée en 1950, sous le régime du Président Miguel Aleman, et une grande statue le représentant a été érigée à l'une des extrémités de l'esplanade principale. La plupart des bâtiments sont du type moderne « international ». Le stade, et certains des aménagements consacrés aux sports, ont un style qui a été choisi délibérément pour ressembler aux volcans du Mexique et à ses anciennes pyramides.

Le projet entier est si vaste qu'il est connu officiellement sous le nom de « Ciudad Universitaria » ou Ville Universitaire. Plus tard, un centre civique complet va être construit, avec des magasins, des marchés et des théâtres, à l'usage des étudiants et de leurs professeurs.

Le magnifique nouveau stade pourra abriter toutes les manifestations sur piste et sur pelouse, y compris le football. Les autorités espèrent que le Mexique sera choisi comme hôte pour un des prochains Jeux Olympiques Mondiaux. Certains entraîneurs pensent que leurs poulains auront du mal à réaliser de bonnes performances à l'altitude de Mexico, 2 500 mètres (7 500 ft), mais les Mexicains répliquent que la plupart des gens s'acclimatent après une dizaine de jours passés à une pression atmosphérique aussi faible. De plus, la plupart des équipes olympiques ont l'habitude de s'exercer, pendant des périodes de temps assez longues, à l'endroit où ont lieu les Jeux. L'an prochain, des Jeux Olympiques Panaméricains, régionaux en quelque sorte, se tiendront à l'Université.

Dans les plans du Stade, les architectes ont tenu compte du fait que la plu-



L'énorme Stade Olympique ressemble à un cratère de volcan. Les côtés qui bordent le milieu du champ sont surélevés, ce qui permet à un plus grand nombre de spectateurs de s'asseoir devant la ligne des « 50 mètres » (50 yd). Le nombre des places assises du stade est de 103 000.



48 tunnels permettent d'arriver aux gradins. La piste de course est recouverte d'une roche volcanique noire pulvérisée. Au-dessous, trois piscines sont arrangées de façon que les nageurs puissent passer de l'une à l'autre sans sortir de l'eau. Des hublots sous-marins permettent aux entraîneurs de surveiller leurs élèves.





Un des pans d'un des bâtiments de section scientifique est entièrement occupé par une fresque représentant l'évolution de la Connaissance à travers les civilisations. Des bas-reliefs de l'artiste Diego Rivera, décorent les côtés du stade. Ils sont constitués par des milliers de cailloux colorés au moyen d'acides.

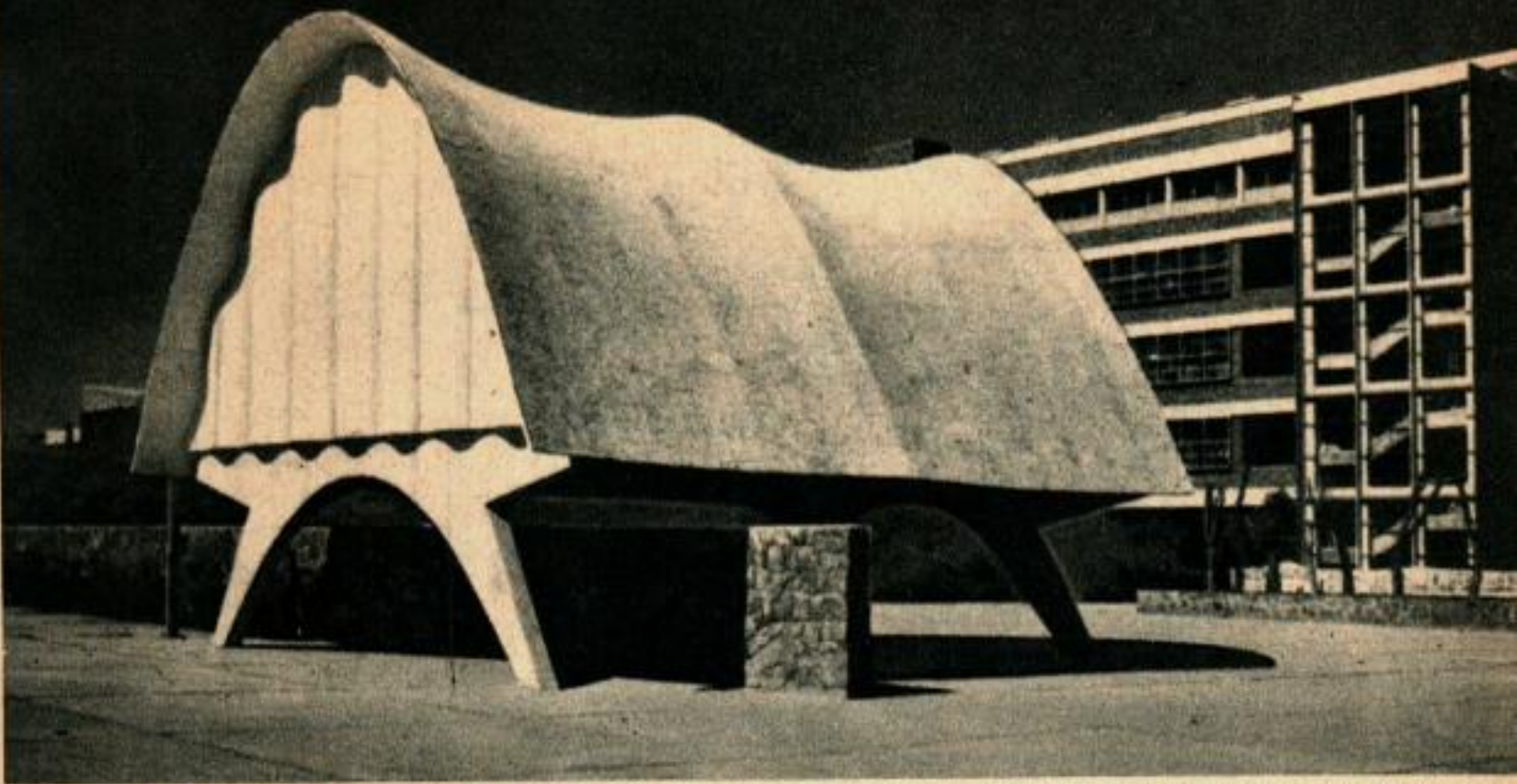


part des gens préfèrent se tenir près de la ligne des « 50 mètres » (50 yd). Ils ont, en conséquence, dessiné une construction, basse à chaque extrémité, mais dont les côtés sont garnis d'une haute succession de gradins, ce qui permet de mettre plus de spectateurs que d'habitude à l'endroit qu'ils préfèrent. Il y a deux catégories de places et 103 000 personnes peuvent y tenir.

Le Stade fut construit en enlevant les roches et les laves, au milieu du terrain, et en les utilisant pour construire les gradins édifiés sur les côtés. Cette méthode a non seulement permis d'économiser plus de la moitié de ce qu'aurait exigé une telle construction dans des conditions normales, mais encore elle a permis de donner au stade la forme habituelle des volcans mexicains, du type cratère. On ne s'est servi que de très peu d'acier ou de ciment : pour assembler les blocs, par exemple, ou encore pour la construction de balcons en surplomb, ou des 48 rampes et tunnels d'accès.

Le stade possède un système complet d'éclairage par projecteurs puissants, une installation de haut-parleurs permettant de se faire entendre par tous les spectateurs, une loge pour la presse, longue de 60 mètres (200 ft), avec des emplacements réservés aux caméras de télévision, et des cabines de téléphone, de télégraphe et de télétypes.

Ailleurs, dans la « cité » se trouve une piscine olympique permettant à huit nageurs de concourir de front, une immense piscine d'entraînement,



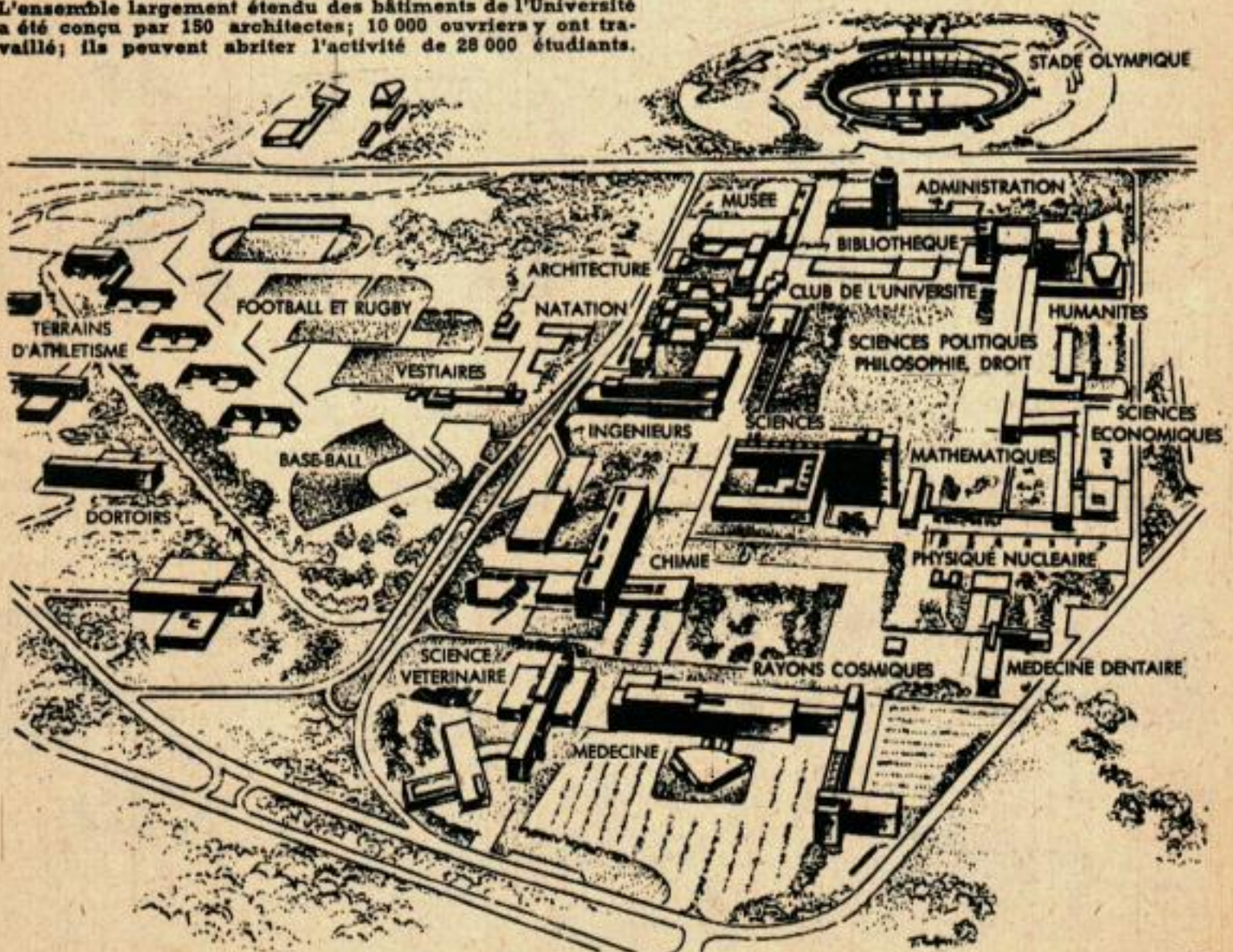
Monté sur pilotis en forme d'arches, le Pavillon des Rayons cosmiques abrite des compteurs automatiques de neutrons et des chambres d'ionisation.

et une piscine pour les championnats de plongeurs. Ces trois piscines sont reliées par des canaux qu'enjambent de petits ponts. Les nageurs peuvent ainsi nager d'un bassin à l'autre. L'eau est chauffée, purifiée chimiquement, et

sa circulation se fait automatiquement. Les piscines de championnats de nage et de plongeurs ont un éclairage sous-marin ainsi que des hublots par où les entraîneurs peuvent observer leurs élèves.

(Suite page 127)

L'ensemble largement étendu des bâtiments de l'Université a été conçu par 150 architectes; 10 000 ouvriers y ont travaillé; ils peuvent abriter l'activité de 28 000 étudiants.



le meilleur marché
des colibres de marque

ROCH "Junior"



est présenté maintenant avec un régllet ROCH de 200^m/m, en acier inoxydable, dans son coffret bois habituel et, sans augmentation de prix



ROCH fabrique tous les instruments de mesure et de contrôle de haute précision : Pieds à coulisse - Micromètres - Vérificateurs d'alésage - Trusquins - Comparateurs à cadran et socles - Niveaux - Jauges micrométriques. Demandez la documentation et l'adresse du revendeur régional à

PUB. GENEVOIS

ROCH, 68, avenue de la République, Paris-XI. VOL 02-02

Le Mexique construit une magnifique université

(Suite de la page 37)

Lorsque l'on commença à utiliser les piscines, les spectateurs s'asseyaient sur quelques rangées de gradins de pierre. Après la première grande rencontre de natation, il s'avéra nécessaire d'ajouter une tribune pour le public.

D'autres aménagements sportifs de l'Université comprennent un stade de base-ball pouvant abriter 3 000 spectateurs, un stade destiné à l'entraînement sur piste ou sur terrain, avec des sièges en plein air pour 4 000 personnes, trois terrains d'entraînement pour le football ordinaire ou pour le football américain, et un terrain couvert pour le rapide jeu d'Amérique latine appelé « jai alai ».

Également dans la « cité » se trouvent deux terrains carrés pour le base-ball, une dizaine de courts de tennis qui peuvent également servir au volley-ball, huit emplacements et frontons pour la pelote basque, et huit terrains plus grands où se pratique un sport sud-américain. Les murs entourant ces terrains sont inclinés, comme les anciennes pyramides mexicaines, et sont constitués de roches volcaniques prises sur place. Un immense stade

A RETENIR!..

TRANSFOS pour train électrique avec résistance d'adaptation de 1 à 5 Ah (à spécifier) 750 fra
RHÉOSTAT pour train électrique 100 fra

RELAIS G^é choix, Français, U.S.A., SIEMENS alt, etc. depuis 250 fra

RÉSISTANCES industrielles TOUS wattages choix unique

APPAREILS de Mesure, EMISSION, RÉCEPTION, SURPLUS (Fournisseurs des UNIVERSITÉS et LABOS)

RADIO PRIM

5, rue de l'Aqueduc
PARIS (X^e) (NOR : 05-15)



RADIO M. J.

19, rue Claude Bernard
PARIS (V^e) (GOB : 95-14)

QUELQUES MOIS D'ÉTUDES
suffisent
pour apprendre la Mécanique
et l'Électricité Automobile

(Niveau d'Instruction C.E.P.)

Le métier de Mécanicien est maintenant un métier bien payé : c'est également une profession agréable. Ce métier est à votre portée : Y avez-vous songé ?

En 8 mois d'études, vous pouvez apprendre la technique automobile par correspondance, chez vous, sans quitter votre emploi actuel grâce à notre méthode qui a fait ses preuves. Demandez la documentation gratuite n° 6

COURS TECHNIQUES AUTO

rue du Docteur-Cordier
SAINT-QUENTIN

PHOTO



DES CENTAINES DE PROCÉDÉS
ET DE RECETTES UTILES POUR
LES PHOTOGRAPHES

60 PAGES DE REPRODUCTIONS
EN VENTE PARTOUT 150 F.

et à **MÉCANIQUE POPULAIRE**
154, r. du fg St-Denis, PARIS 10^e - CCP 5409-16 Paris

couvert dans lequel on pourra jouer au basket-ball doit être construit dans le courant de l'année.

Les bâtiments réservés aux cours sont placés par groupe, à l'intérieur de la « cité ». Certains de ces bâtiments sont assez grands pour contenir tout ce qui concerne une étude, comme par exemple l'école dentaire, ou celle de chimie. Ceci permet à l'étudiant en chimie, par exemple, de changer de classe sans avoir à courir d'un bout à l'autre de l'immense « cité ». Certains des bâtiments où l'on étudie sont des gratte-ciel aux parois de verre, d'autres sont longs et plats, et d'autres encore sont sur des plates-formes soutenues au-dessus du sol par des arches en ciment.

Près du Pavillon des Rayons Cosmiques se trouve l'Institut de Physique nucléaire, avec, à côté, un « Jardin de Radiations », entouré de murs de pierre qui absorbent les rayons produits par les machines à désintégrer les atomes.

Un des bâtiments les plus intéressants est la Bibliothèque centrale. De loin, elle ressemble à un immense gâteau allongé et étrangement décoré. Le bâtiment a 35 mètres (116 ft) de hauteur, 58 (190 ft) de longueur, et 14 (45 ft) de largeur; chacun de ses murs extérieurs est décoré de mosaïques représentant les étapes de l'histoire du Mexique. Cette mosaïque est faite de millions de petites pierres allant du noir profond au marbre brun et rose, cimentées là au prix d'un dur labeur.

Les deux étages inférieurs de la Bibliothèque comportent des salles de lecture, dont les fenêtres sont de minces plaques de marbre blanc, translucides. Les dix étages supérieurs de l'immeuble n'ont pas de fenêtres et renferment des rayons d'une capacité de 120 000 volumes, en plus des casiers à ranger les micro-films.

Mexico est un centre d'art mural, et des arts muraux de différents styles sont employés pour la décoration de larges surfaces de nombreux bâtiments. Certaines des décorations murales sont peintes avec des peintures plastiques très vives, et d'autres sont composées de petites tuiles de verre, qui furent cuites spécialement pour l'Université. D'autres encore, telle l'ornementation réalisée sur les murs du Stade par Diego Rivera, sont constituées par des pierres taillées de la forme voulue et colorées au moyen d'acides.

C'est une heureuse coïncidence que la ville de Mexico ait décidé d'ériger son nouveau foyer de connaissances sur le Pedregal. Plus de 80 siècles auparavant, florissait sur cet emplacement une civilisation avancée. Puis, une succession de coulées de laves issues d'un volcan voisin, recouvrit tout témoignage d'existence humaine, à l'exception d'un temple en forme de pyramide qui se dresse encore au milieu des roches volcaniques. Connue sous le nom de Cuicuilco, ce temple est estimé être le monument le plus ancien que l'homme ait construit sur le continent américain. Sur le site de cette ancienne civilisation se dresse maintenant la plus jeune Université du monde.